



Samarqand Viloyati Investitsiya Ko'rsatkichlarining Dinamik Tahlili

O'roqov Firdavs Ortiqniyoz o'g'li¹, Nurullayeva Adiba O'lmas qizi²

¹ Samarqand iqtisodiyot va servis instituti "Iqtisodiy tahlil va statistika" kafedrasida o'qituvchisi

² Samarqand iqtisodiyot va servis instituti, Iqtisodiyot fakulteti talabasi

Annotatsiya:

Ushbu maqola Samarqand viloyatining iqtisodiy rivojlanishiga uning investitsiya imkoniyatlariga va bu jarayondagi o'zgarishlarga oid tahlilarni o'z ichiga oladi. Samarqand viloyatiga jalb qilinayotgan sarmoyalar, ularning sohalar buyicha taqsimoti, samaradorligi va kelgusidagi investitsiya imkoniyatlarini o'rganish bilan bog'liqdir. Statistik ma'lumotlar orqali viloyatga yo'naltirilgan investitsiyalar hajmi, ularning iqtisodiyotga qo'shgan hissasi va hududiy rivojlanishdagi ahamiyati tahlil qilinadi.

Kalit so'zlar: Investitsiya, investor, asosiy kapitalga o'zlashtirilgan investitsiya, aholi jon boshiga asosiy kapitalga o'zlashtirilgan investitsiyalar, investitsiyalar va qurilish faoliyatining ijtimoiy-iqtisodiy ko'rsatkichlari.

Kirish. **Investitsiya** (lotincha: *investio* — „o'rash“) — iqtisodiyotni rivojlantirish maqsadida o'z mamlakatida yoki chet ellarda turli tarmoqlarga, ijtimoiy-iqtisodiy dasturlarga, innovatsiya, tadbirkorlik loyihalariga uzoq, muddatli kapital kiritish (qo'yish). Pulning vaqt (zamon)ga bog'liq qiymati nazariyasiga ko'ra, investitsiya kelajakda naf olish maqsadida mablag'lar qo'yishdir. Investitsiya kapitalni muayyan muddatga bog'lashni yoki band qilishni bildiradi. Iqtisodiy mazmuni jihatdan investitsiya turli faoliyatlarga safarbar etilgan moddiy, nomoddiy boyliklar va ularga bo'lgan huquqlarni aks ettiradi. Investitsiya sifatida pul, qimmatli qog'ozlar (aksiya, obligatsiya, sertifikat, veksel), yer, bino, inshoot kabi boyliklar, intellektual mulk bo'lgan ilmiy kashfiyotlar, ixtirolar va boshqalar ishlatiladi. Investitsiya loyihalariga mablag' qo'yuvchilar — investorlar davlat, kompaniya, korxonalar, chet ellik fuqarolar, aholi va boshqalar bo'lishi mumkin. Uning quyidagi turlari mavjud: davlat investitsiyasi — davlat byudjeti va moliya manbalari hisobidan kiritiladi; chet el investitsiyasi — xorijiy davlatlar, banklar, kompaniyalar, tadbirkorlar tomonidan kiritiladi; xususiy investitsiya — xususiy, korporativ xo'jalik va tashkilotlar, fuqarolar mablag'lari,

shu jumladan, shaxsiy va jalb qilingan mablag‘lar hisobidan qo‘yiladi. Investitsiya qo‘yilish shakliga qarab moliyaviy (portfel) va real (ishlab chiqarish) investitsiyaga bo‘linadi. Moliyaviy (portfel) investitsiya — aksiya, obligatsiya va b. qimmatli qog‘ozlarni sotib olishga qo‘yiladigan investitsiya, ; real investitsiya — moddiy ishlab chiqarish (sanoat, qishloq xo‘jaligi, qurilish va b.) sohasiga, moddiy-ashyoviy faoliyat turlariga uzoq, muddatli mablag‘lar qo‘yish shakllarida amalga oshiriladi.¹ **Investor**-foyda olish maqsadida investitsiya faoliyati obyektlariga o‘zining mablag‘larini va (yoki) qarz mablag‘larini yoxud jalb qilingan boshqa investitsiya resurslarini investitsiya qilishni amalga oshiruvchi investitsiya faoliyati subyekti.²

Tahlil va natijalatr. Statistik agentligi ma‘lumotlariga ko‘ra Samarqand viloyatida investitsiya sur‘atlari o‘sish va kamayish ko‘rsatkichlari oxirgi 4 yilda quyidagicha bo‘lgan:

1-jadval. Asosiy kapitalga o‘zlashtirilgan investitsiyalar

	2020	2021	2022	2023
Samarqand viloyati	14 656,4	15 641,6	18 917,1	25 717,1
Samarqand sh.	6 254,1	4 577,5	5 338,8	6 236,2
Kattaqo‘rg‘on sh.	396,1	397,9	300,4	292,4
Tumanlar				
Oqdaryo	643,2	401,3	383,9	549,2
Bulung‘ur	426,0	540,2	397,5	730,4
Jomboy	519,6	409,2	650,2	893,5
Ishtixon	352,6	743,4	267,3	475,8
Kattaqo‘rg‘on	249,6	317,3	1 246,2	6 501,8
Qo‘shrabot	960,8	897,1	933,3	630,6
Narpay	290,9	301,6	336,9	502,5
Payariq	472,1	1 270,6	682,7	619,4
Pastdarg‘om	785,5	838,5	1 094,8	1 952,8
Paxtachi	430,1	441,9	249,2	426,0
Samarqand	1 165,4	2 331,6	4 107,2	2 843,8
Nurobod	457,3	640,6	1 447,3	1 062,0
Urgut	754,5	861,1	938,0	1 192,4
Toyloq	498,6	671,9	543,4	808,3

Tahlil natijalariga ko‘ra Samarqand viloyati so‘nggi 4 yilda asosiy kapitalga o‘zlashtirgan investitsiyalar hajmi 74 932,2 mlrd.so‘mni tashkil etgan. Samarqand viloyati asosiy kapitalga o‘zlashtirilgan investitsiyalar hajmi eng ko‘p 2023-yilda 25717,1 mlrd.so‘m va eng kam 2020-yilda 14656,4 mlrd.so‘mni tashkil etgan. Samarqand shahrida asosiy kapitalga o‘zlashtirilgan investitsiyalar miqdori 22406,6 mlrd.so‘mni tashkil etgan, eng ko‘p 2023-yilda 6 236,2 mlrd.so‘m va eng kam 2021-yilda 4577,5 mlrd.so‘m miqdorda investitsiya o‘zlashtirilgan. Kattaqo‘rg‘on shahrida asosiy kapitalga o‘zlashtirilgan investitsiya miqdori 1 386,9 mlrd.so‘mni tashkil etgan, shundan eng ko‘p 2021-yilda 397,9 mln.so‘m va eng kam 2023-yilda 292,4 mln.so‘m miqdorda investitsiya o‘zlashtirilgan. Endi Samarqand viloyatining tumanlari kesimida qaraydigan bulsak eng ko‘p asosiy kapitalga o‘zlashtirilgan investitsiya miqdori Samarqand tumani 10 448,0 mlrd.so‘mni eng kam esa Narpay tumani 1 431,9 mlrd.so‘mni tashkil etgan. Samarqand tumani 2022-yilda 4107,2 mlrd.so‘m eng ko‘p 2020-yilda 1165,4 mlrd.so‘m miqdorda eng kam investitsiya o‘zlashtirgan. Narpay tumani esa 2023-yilda eng ko‘p 502,5 mln.so‘m va eng kam 2020-yilda 290,2 mln.so‘m miqdorda investitsiya o‘zlashtirgan.

¹<https://uz.wikipedia.org/wiki/Investitsiya>

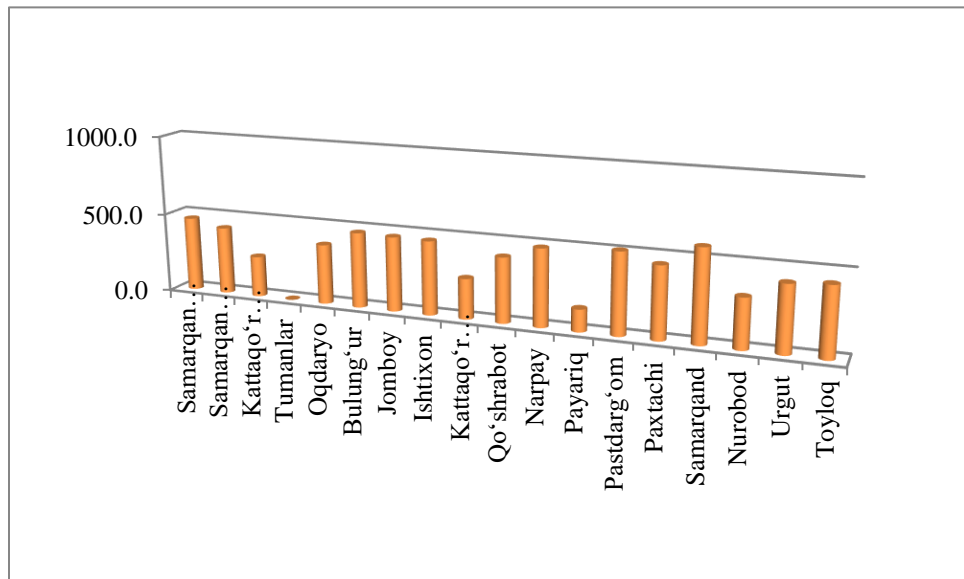
² <https://b-advice.uz/investor/main>

2-jadval. Asosiy kapitalga o'zlashtirilgan investitsiyalar

(o'sish sur'ati, % da)

	2020	2021	2022	2023
Samarqand viloyati	128,8	98,7	111,6	127,8
Samarqand sh.	137,1	67,7	107,6	110,0
Kattaqo'rg'on sh.	2,2 m.	92,9	69,6	91,0
Tumanlar				
Oqdaryo	95,7	57,7	88,3	133,8
Bulung'ur	115,4	117,3	67,9	172,1
Jomboy	118,8	72,8	146,6	128,8
Ishtixon	69,3	195,1	33,2	166,0
Kattaqo'rg'on	127,0	117,6	3,6 m.	4,9 m.
Qo'shrabot	162,3	86,4	96,0	63,0
Narpay	145,7	95,9	103,0	139,2
Payariq	2,5 m.	2,5 m.	49,6	84,8
Pastdarg'om	122,6	98,8	120,4	167,8
Paxtachi	144,3	95,0	52,0	159,2
Samarqand	164,1	185,1	162,5	65,2
Nurobod	110,5	129,6	2,1 m.	68,8
Urgut	88,7	105,6	100,5	119,3
Toyloq	92,7	124,7	74,6	139,6

1-diagramma. Samarqand viloyati Asosiy kapitalga o'zlashtirilgan investitsiyalar (o'sish sur'ati, %da)



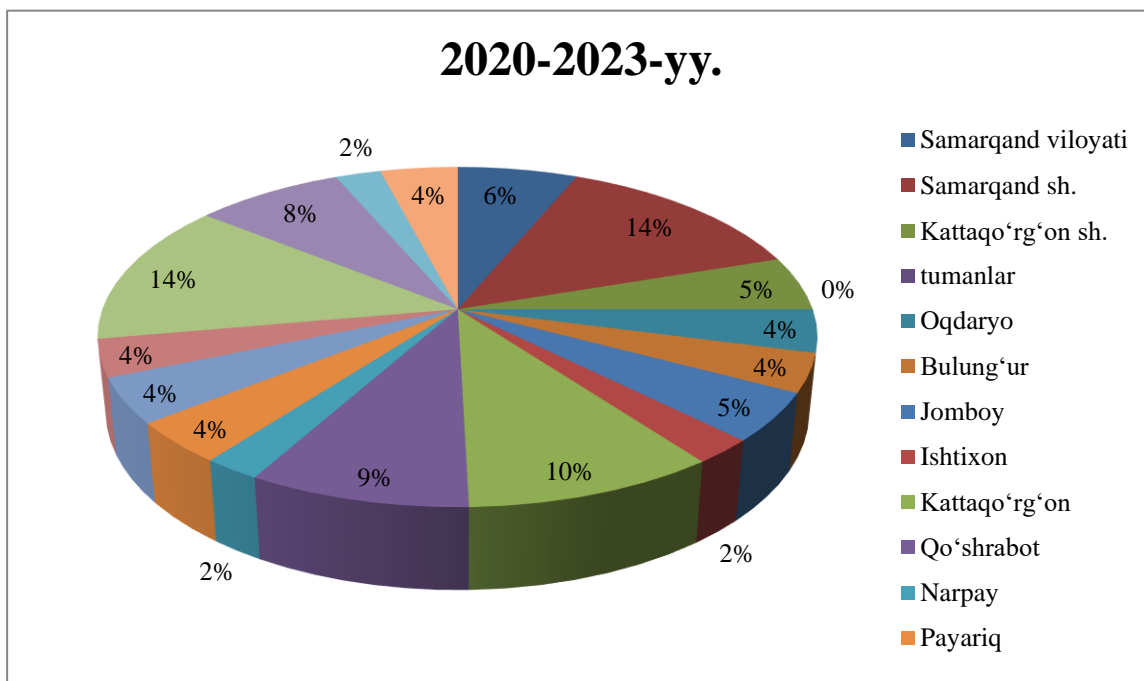
Tahlil natijalariga qaraydigan bo'lsak, asosiy kapitalga o'zlashtirilgan investitsiyalar o'sish sur'ati nisbiy miqdori Samarqand viloyatida 2021-yil 2020-yilga nisbatan 76,63%ni tashkil etgan, bazis yilga nisbatan 23,37%ga kamaygan. 2022-yil 2021-yilga nisbatan 113,07%ni tashkil etgan, bazis yilga nisbatan 13,07%ga oshgan. 2023-yil 2022-yilga nisbatan 114,5%ni tashkil etgan, bazis yilga nisbatan 14,5%ga oshgan. Samarqand shaharida o'sish sur'ati nisbiy miqdori 2021-yil 2020-yilga nisbatan 49,38% ni tashkil etgan, bazis yilga nisbatan 50,62%ga kamaygan. 2022-yil 2021-yilga nisbatan 158,91%ni tashkil etgan, bazis yilga nisbatan 58,91%ga oshgan. 2023-yil 2022-yilga nisbatan 102,23%ni tashkil etgan, basis yilga nisbatan 2,23%ga oshgan. Kattaqo'rg'on shaharida

asosiy kapitalga o'zlashtirilgan investitsiyalar o'sish sur'ati nisbiy miqdori 2021-yil 2020-yilga nisbatan 422,44%ni tashkil etgan, basis yilga nisbatan 322,44%ga oshgan. 2022-yil 2021-yilga nisbatan 74,88%ni tashkil etgan, basis yilga nisbatan 25,12%ga kamaygan. 2023-yil 2022-yilga nisbatan 130,74%ni tashkil etgan, basis yilga nisbatan 30,74%ga oshgan. Samarqand viloyati tumanlari kesimida qarajak asosiy kapitalga o'zlashtirilgan investitsiya o'sish sur'ati nisbiy miqdori eng yuqori bo'lgan hudud Nurobod tumani 2021-yil 2020-yilga nisbatan 117,27%ni tashkil etgan, basis davriga nisbatan 17,27% ga oshgan. 2022-yil 2021-yilga nisbatan 1,62%ni tashkil etgan, basis yilga nisbatan 98,38%ga kamaygan. 2023-yil 2022-yilga nisbatan 3276,19%ni tashkil etgan, basis yilga nisbatan 3176,19%ga oshgan. Asosiy kapitalga o'zlashtirilgan investitsiya o'sish sur'ati nisbiy miqdori eng kam bo'lgan hudud Qo'shrabot tumani 2021-yil 2020-yilga nisbatan 53,21%ni tashkil etgan, basis davriga nisbatan 46,89%ga kamaygan. 2022-yil 2021-yilga nisbatan 111,14%ni tashkil etgan, basis davriga nisbatan 11,14%ga oshgan. 2023-yil 2022-yilga nisbatan 65,62%ni tashkil etadi, basis davriga nisbatan 34,32%ga kamaygan.

3-jadval. Aholi jon boshiga asosiy kapitalga o'zlashtirilgan investitsiyalar

	2020	2021	2022	2023
Samarqand viloyati	3 746,0	3 920,7	4 642,5	6 177,0
Samarqand sh.	11 391,3	8 222,6	9 410,9	10 770,0
Kattaqo'rg'on sh.	4 398,4	4 363,3	3 240,9	3 105,7
tumanlar				
Oqdaryo	4 014,9	2 455,7	2 297,7	3 209,2
Bulung'ur	2 266,7	2 820,7	2 034,1	3 657,0
Jomboy	2 987,5	2 296,1	3 558,8	4 773,6
Ishtixon	1 378,5	2 844,9	1 000,0	1 742,8
Kattaqo'rg'on	909,4	1 135,4	4 371,1	22 353,9
Qo'shrabot	7 260,0	6 645,2	6 772,5	4 488,6
Narpay	1 359,6	1 388,0	1 522,4	2 229,3
Payariq	1 872,8	4 934,4	2 589,9	2 293,1
Pastdarg'om	2 202,6	2 305,6	2 949,5	5 150,7
Paxtachi	2 968,1	3 006,2	1 673,7	2 818,6
Samarqand	4 588,5	9 002,2	15 534,1	10 529,9
Nurobod	3 022,1	4 146,1	9 171,8	6 595,6
Urgut	1 470,4	1 637,4	1 739,9	2 158,2
Toyloq	2 458,7	3 233,2	2 549,8	3 700,8

2-diagramma. Aholi jon boshiga asosiy kapitalga o'zlashtirilgan investitsiyalar (*ming so'm*)



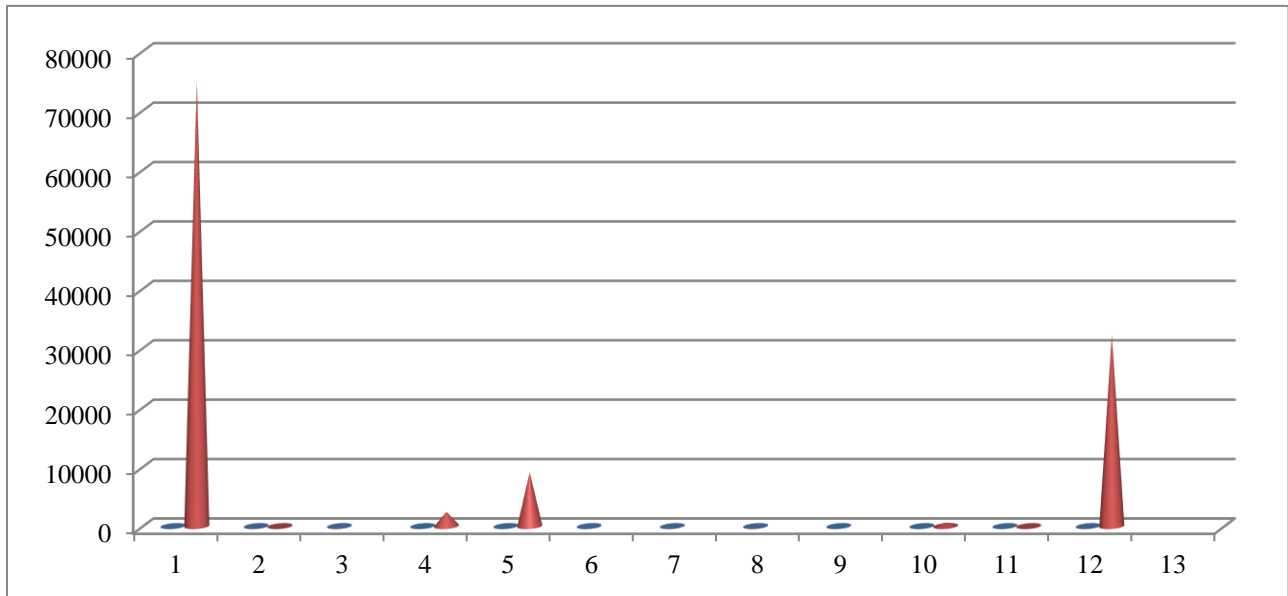
Tahlil natijalariga ko'ra Samarqand viloyatida aholi jon boshiga kiritilgan investitsiyalar miqdori so'nggi 4 yilda 18468,2 mlrd.so'mni tashkil etgan. Eng ko'p 2023-yilda 6177,0 mlrd.so'm, eng kam 2020-yilda 3746,0 mlrd.so'mni tashkil etgan. Samarqand viloyati aholi jon boshiga asosiy kapitalga o'zlashtirilgan investitsiyalar *bazisli usulda* hisoblanganda mutloq o'sish sur'ati joriy davrda o'tgan davrga nisbatan 2431,0 mlrd.so'mga ko'p; o'sish sur'ati 164,9% ni tashkil etgan; qo'shimcha o'sish sur'ati 64,9%ga oshgan; har 1% o'sishga 37,46 mln.so'm to'g'ri kelgan, *zanjirli usulda* hisoblaganda mutloq o'sish sur'ati 1534,5 mlrd.so'mga ko'p; o'sish sur'ati 133,05% ni tashkil etgan; qo'shimcha o'sish sur'ati 33,05% ga oshgan; har 1% o'sishga 46,42 mln.so'm to'g'ri kelgan. Samarqand shaharida aholi jon boshiga o'zlashtirilgan investitsiya miqdori 39794,7 mlrd.so'mni tashkil etgan. Eng ko'p 2020-yilda 11339,3 mlrd.so'm eng kam 2021-yil 8222,6 mlrd.so'mni tashkil etgan, bazisli usulda hisoblaganda mutloq o'sish sur'ati 621,3 mlrd.so'mga kam; o'sish sur'ati 94,54%ni tashkil etgan; qo'shimcha o'sish sur'ati 5,45%ga kamaygan; ha 1% kamayishga 113,91mln.so'm to'g'ri kelgan, zanjirli usulda hisoblaganda mutloq o'sish sur'ati 1359,1 mlrd.so'mga ko'p; o'sish sur'ati 114,44%ni tashkil etadi; qo'shimcha o'sish sur'ati 14,44%ga oshgan; har 1% o'sishga 94,1 mln.so'm to'g'ri kelgan. Kattaqo'rg'on shaharida aholi jon boshiga o'zlashtirilgan investitsiya miqdori 15108,2 mlrd.so'mni tashkil etgan. Eng ko'p 2020-yilda 4398,4mlrd.so'm eng kam 2023-yilda 3015,7mlrd.so'mni tashkil etgan, bazisli usulda hisoblaganda mutloq o'sish sur'ati 1292,7 mlrd.so'mga kam; o'sish sur'ati 70,61%ni tashkil etad; qo'shimcha o'sish sur'ati 29,39%ga kamaygan; har 1% kamayishga 43,98 mln.so'm to'g'ri kelgan, zanjirli usulda hisoblaganda mutloq o'sish sur'ati 135,2 mln.so'mga kam; o'sish sur'ati 95,82% ni tashkil etadi; qo'shimcha o'sish sur'ati 4,17%ga kamaygan; har 1% kamayishga 32,40 mln.so'm to'g'ri kelgan. Tumanlar kesimida qaraydigan bular aholi jon boshiga asosiy kapitalga o'zlashtirilgan investitsiyalar miqdori so'nggi 4 yilda eng ko'p bo'lgan hudud Samarqand tumani 39654,7 mlrd.so'm eng kam hudud Narpay tumani 6499,3mlrd.so'mni tashkil etgan. Samarqand tumanida aholi jon boshiga asosiy kapitalga o'zlashtirilgan investitsiyalar eng ko'p 2023-yilda 11632,7 mlrd.so'mni eng kam 2020-yilda 3022,1 mlrd.so'mni tashkil etgan, bazisli usulda hisoblaganda mutloq o'sish sur'ati 5941,5 mlrd.so'mga ko'p; o'sish sur'ati 229,49% ni tashkil etgan; qo'shimcha o'sish sur'ati 129,49%ga oshgan; har 1% o'sishga 45,88 mln.so'm to'g'ri kelgan, zanjirli usulda hisoblaganda mutloq o'sish sur'ati 5004,2 mlrd.so'mga kam; o'sish sur'ati 67,78% ni tashkil qilgan; qo'shimcha o'sish sur'ati 32,21%ga kamaygan; har 1% kamayishga 155,34 mln.so'm to'g'ri kelgan.

Narpay tumanida aholi jon boshiga asosiy kapitalga o'zlashtirilgan investitsiyalar eng ko'p 2023-yilda 1 742,8 mlrd.so'm eng kam 2022-yilda 1000,0 mlrd.so'mga to'g'ri kelgan, bazisli usulda hisoblaganda mutlaq o'sish sur'ati 869,7 mln.so'mga ko'p; o'sish sur'ati 163,97% ni tashkil etgan; qo'shimcha o'sish sur'ati 63,97% ga oshgan; har 1% o'sishga 13,59 mln.so'm to'g'ri kelgan, zanjirli usulda hisoblaganda mutlaq o'sish sur'ati 706,9 mln.so'mga kam; o'sish sur'ati 146,43% ni tashkil etadi; qo'shimcha o'sish sur'ati 46,43% ga oshgan; har 1% o'sishga 15,22 mln.so'm to'g'ri kelgan.

4-jadval. Samarqand viloyati bo'yicha investitsiyalar va qurilish faoliyatining asosiy ijtimoiy-iqtisodiy ko'rsatkichlari

	2020	2021	2022	2023
Asosiy kapitalga o'zlashtirilgan investitsiyalar - jami, mlrd. so'm	14 656,4	15 641,6	18 917,1	25 717,1
Asosiy kapitalga o'zlashtirilgan investitsiyalarning YaIMdagi ulushi, % da	33,4	-	-	-
Uy-joy va ijtimoiy-soha ob'ektlarini yangi qurilish va rekonstruksiya hisobiga ishga tushirish:	-	-	-	-
Uy-joylarning umumiy maydoni ming m ²	782,0	858,3	477,1	303,9
Umumta'lim maktablari, ming o'quvchi o'rin	7,0	20,0	12,8	9 024,0
Kasb-hunar kollejlari, ming o'quvchi o'rin	-	-	-	-
Litseylar, ming o'quvchi o'rin	-	-	-	-
Akademik, ming o'quvchi o'rin	-	-	-	-
Ixtisoslashtirilgan, ming o'quvchi o'rin	-	-	-	-
Kasalxonalar, ming yotoq	0,3	0,8	0,3	585,0
Poliklinika muassasalari, shu jumladan qishloq vrachlik punktlari, smenada ming qatnov	0,4	0,1	0,1	-
Qurilish ishlari, mlrd. so'm	5 755,3	7 385,7	8 895,4	10 177,6

3-diagramma. Investitsiyalar va qurilish faoliyatining asosiy ijtimoiy-iqtisodiy ko'rsatkichlari



Investitsiyalar va qurilish faoliyatining asosiy ijtimoiy-iqtisodiy ko'rsatkichlarini tahlil qiladigan bo'lsak, Samarqand viloyati asosiy kapitalga o'zlashtirilgan investitsiyalar hajmi eng ko'p 2023-yilda 25717,1 mlrd.so'm va eng kam 2020-yilda 14656,4 mlrd.so'mni tashkil etgan. Bunda bazisli usulda mutloq o'sish sur'ati 11060,7 mlrd.so'mga ko'p; o'shish sur'ati 175,46% ni tashkil etgan; qo'shimcha o'sish sur'ati 75,46% ga oshgan; har 1% o'sishga 146,56 mln.so'm to'g'ri kelgan, zanjirli usulda mutloq o'sish sur'ati 6800,0 mlrd.so'mga ko'p; o'sish sur'ati 135,94% ni tashkil etgan; qo'shimcha o'sish sur'ati 35,94%ga oshgan; har 1% o'sishga 189,17 mln.so'm to'g'ri kelgan. Asosiy kapitalga o'zlashtirilgan investitsiyalarning YaIMdagi ulushi 2020-yilda 33,5%ni tashkil etgan, songgi 3 yilda Asosiy kapitalga o'zlashtirilgan investitsiyalarning YaIMdagi ulushi mavjud emas. Uy-joy va ijtimoiy-soha ob'ektlarini yangi qurilish va rekonstruksiya hisobiga ishga tushirish sohasiga Samarqand viloyatida so'nggi 4 yilda investitsiya kiritilmagan.

Xulosa: Asosiy kapitalga o'zlashtirilgan investitsiya (capital investment appropriated to fixed capital) atamasi iqtisodiyotda, asosan, korxonalar yoki tashkilotning uzoq muddatli aktivlarga (masalan, yer, bino, uskunalar va infratuzilma) sarflangan mablag'larni anglatadi. Bu investitsiyalar korxonaning ishlab chiqarish quvvatlarini oshirish, xizmatlar va mahsulotlarni takomillashtirish yoki biznesni kengaytirish maqsadida amalga oshiriladi.

Asosiy kapitalga o'zlashtirilgan investitsiyalar bir nechta shaklda bo'lishi mumkin:

1. Bino va inshootlar - ishlab chiqarish va saqlash maydonlari qurilishi yoki yangilanishi.
2. Texnika va uskunalar - ishlab chiqarish jarayonini avtomatlashtirish yoki modernizatsiya qilish.
3. Transport vositalari - mahsulotlarni yetkazib berish yoki xom ashyo tashish uchun zarur bo'lgan transport vositalari.

Bu investitsiyalar, korxonalar o'z faoliyatini rivojlantirish va uzoq muddatli daromad olish uchun zarur bo'lib, shu bilan birga, kapitalning uzoq muddatga bog'lanishini ta'minlaydi.

Aholi jon boshiga asosiy kapitalga o'zlashtirilgan investitsiya – bu viloyat yoki mamlakatdagi asosiy kapital (masalan, qurilish, ishlab chiqarish, infratuzilma, texnologiyalar va boshqalar)ga ajratilgan investitsiya miqdorini aholi soniga bo'lish orqali hisoblanadigan ko'rsatkichdir. Bu ko'rsatkich mintaqaning iqtisodiy rivojlanishi va resurslarni samarali taqsimlashini o'lchashda muhimdir. Aholi jon boshiga asosiy kapitalga o'zlashtirilgan investitsiyalar viloyatdagi umumiy investitsiyalarning aholi soniga bo'linishi orqali aniqlanadi. Bu ko'rsatkich viloyatning iqtisodiy rivojlanishiga qancha investitsiya kiritilayotganini va resurslarning samarali taqsimlanishini ko'rsatadi. Agar investitsiyalar hajmi yuqori bo'lsa, demak, viloyatning iqtisodiy salohiyati va infratuzilmasi tezroq rivojlanmoqda. **Investitsiya va qurilish faoliyatining asosiy ijtimoiy-iqtisodiy ko'rsatkichlari** iqtisodiyotning rivojlanishida muhim o'rin tutadi. Ular nafaqat mamlakat yoki viloyatning iqtisodiy salohiyatini, balki ijtimoiy farovonlikni ham o'lchashda yordam beradi. Quyida investitsiya va qurilish faoliyatining asosiy ko'rsatkichlari keltirilgan: Asosiy kapitalga kiritilgan investitsiyalar; Qurilish sektori rivojlanishi; Ish o'rinlari yaratish; Iqtisodiy o'sish sur'ati; Infratuzilma rivojlanishi; Sanoat va xizmatlar sektori o'sishi; Qurilishning ijtimoiy ta'siri. Samarqand viloyatida investitsiya faoliyati umumiy iqtisodiy o'sishni ta'minlab, yangi ish o'rinlari yaratish, sanoatni rivojlantirish, turizmni kengaytirish va qishloq xo'jaligini modernizatsiya qilishni ko'zda tutmoqda. Yangi investitsiya loyihalari viloyatning global miqyosdagi raqobatbardoshligini oshirishda muhim ahamiyatga ega.

Foydalanilgan adabiyotlar ro'yxati:

1. <https://uz.wikipedia.org/wiki/Investitsiya>.
2. <https://b-advice.uz/investor/main>.
3. <https://samstat.uz/uz/>.